



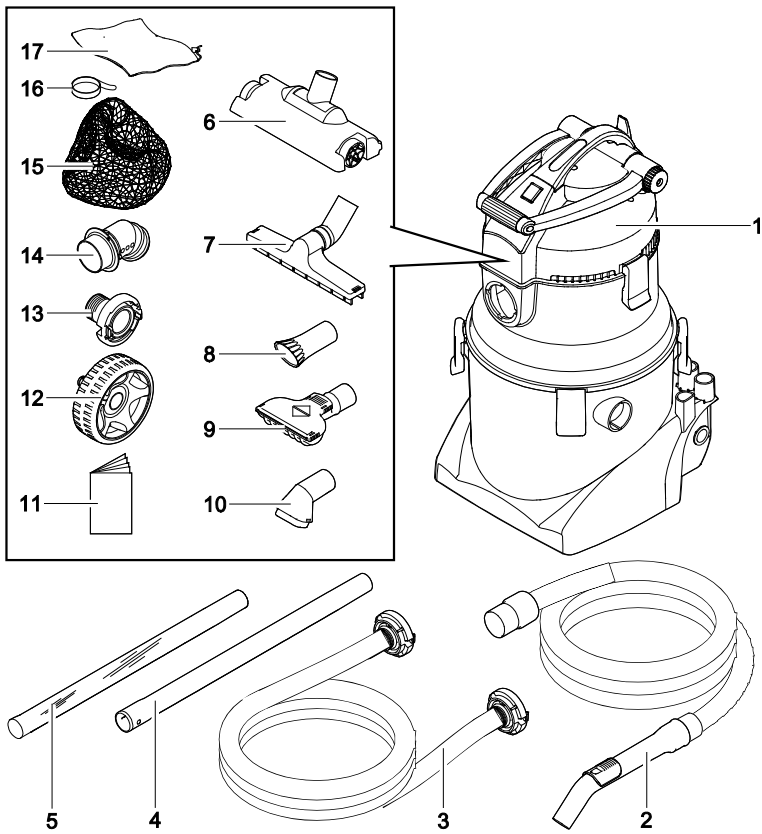
PondoVac 5

DE	Gebrauchsanleitung
EN	Operating instructions
FR	Notice d'emploi
NL	Gebruiksaanwijzing
ES	Instrucciones de uso
PT	Instruções de uso
IT	Istruzioni d'uso
DA	Brugsanvisning
NO	Bruksanvisning
SV	Bruksanvisning
FI	Käyttöohje
HU	Használati útmutató
PL	Instrukcja użytkowania
CS	Návod k použití
SK	Návod na použitie
SL	Navodila za uporabo
HR	Uputa o upotrebi
RO	Instrucțiuni de folosință
BG	Упътване за употреба
UK	Посібник з експлуатації
RU	Руководство по эксплуатации
CN	使用说明书



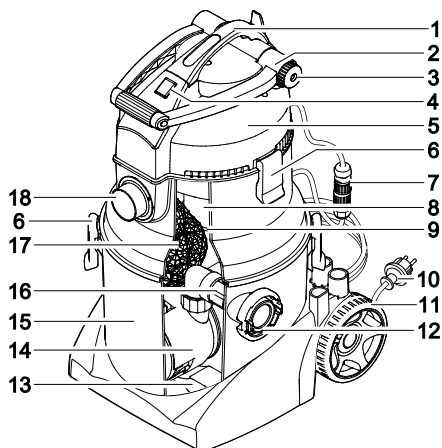


A



PVC0018

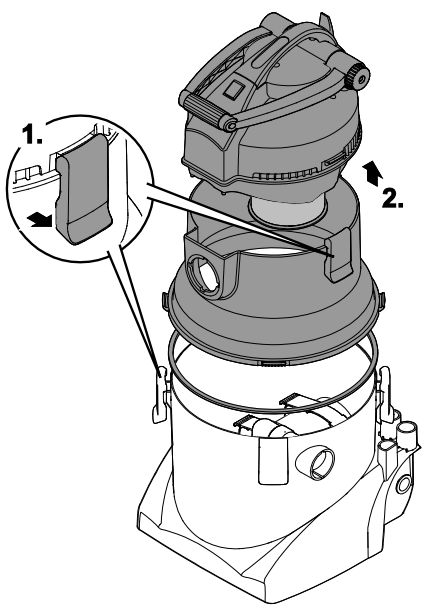
B



PVC0019

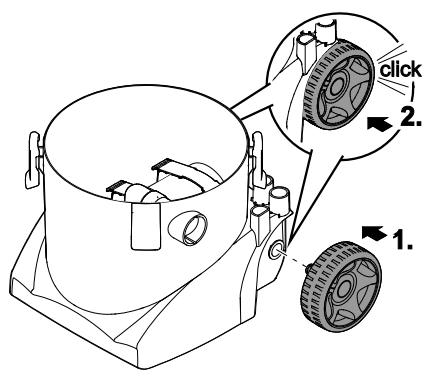


C



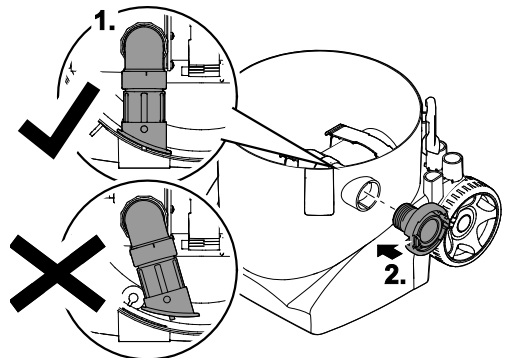
PVC0021

D

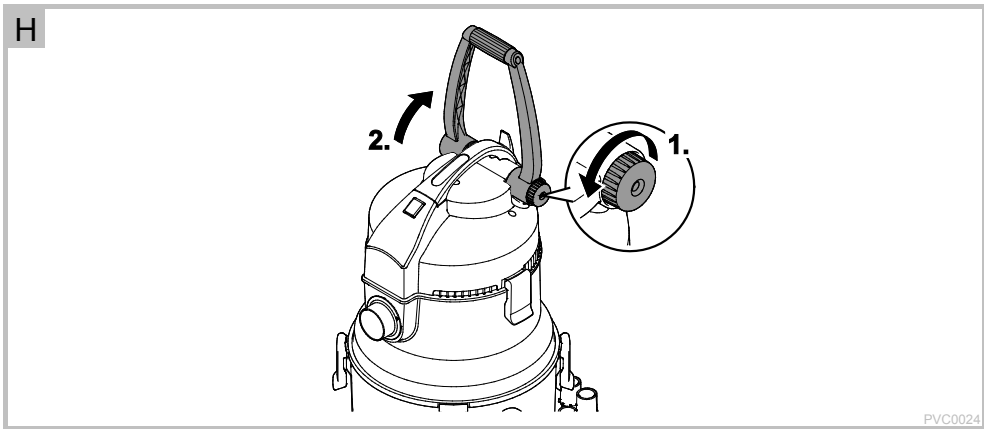
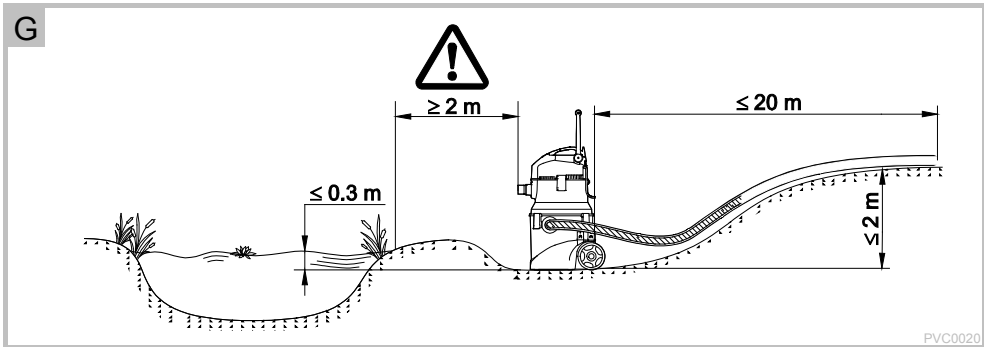
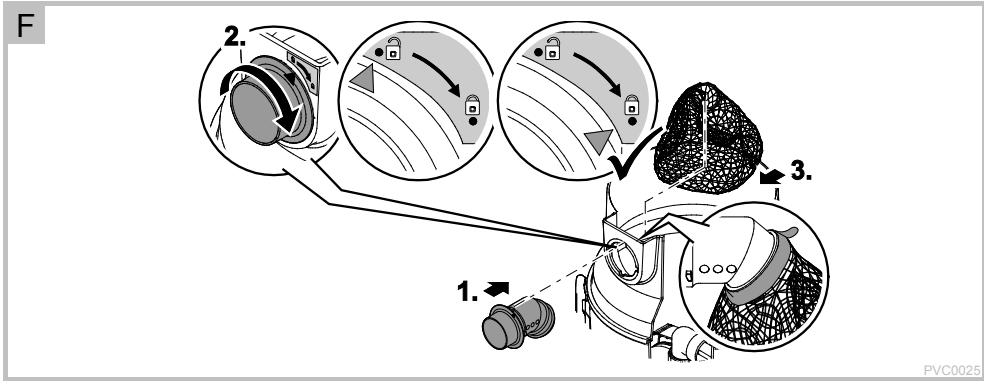


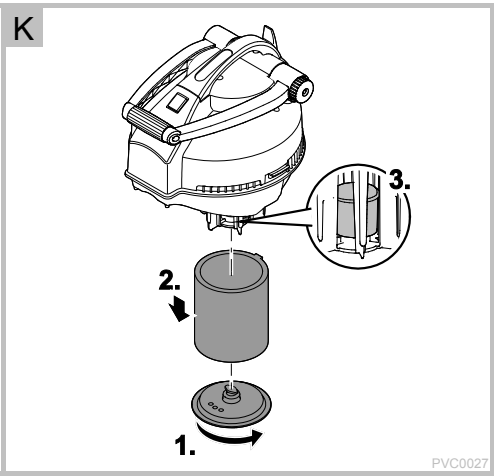
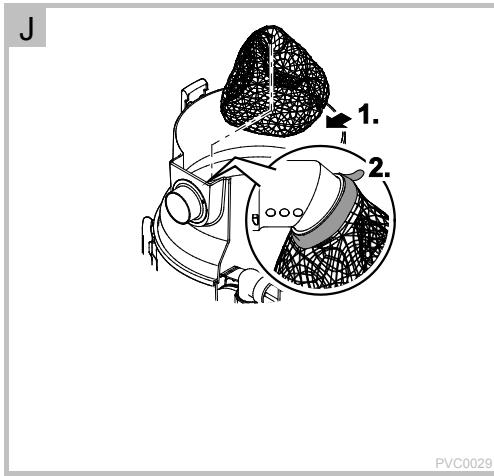
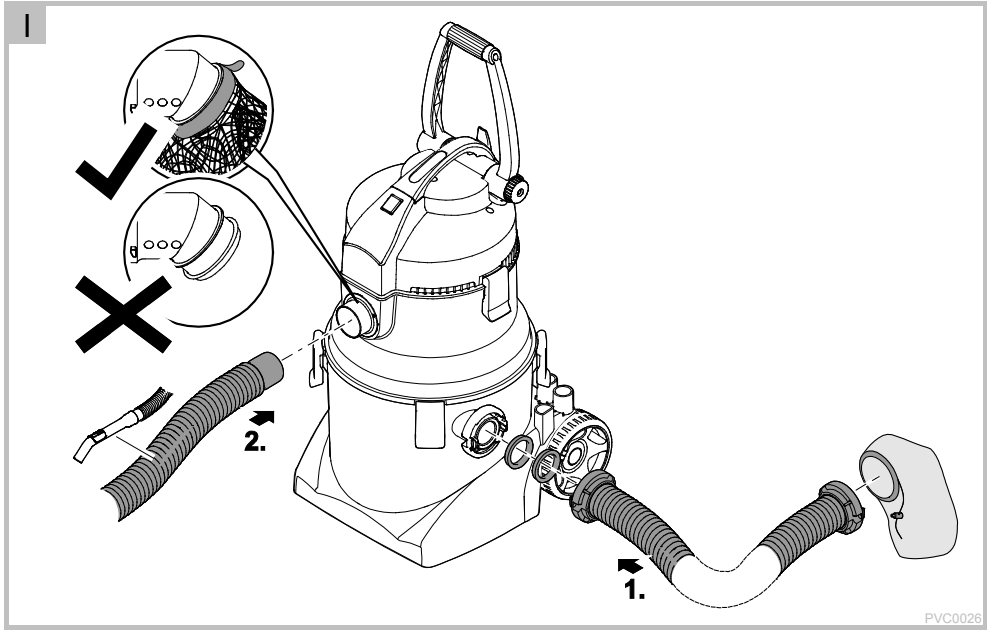
PVC0022

E



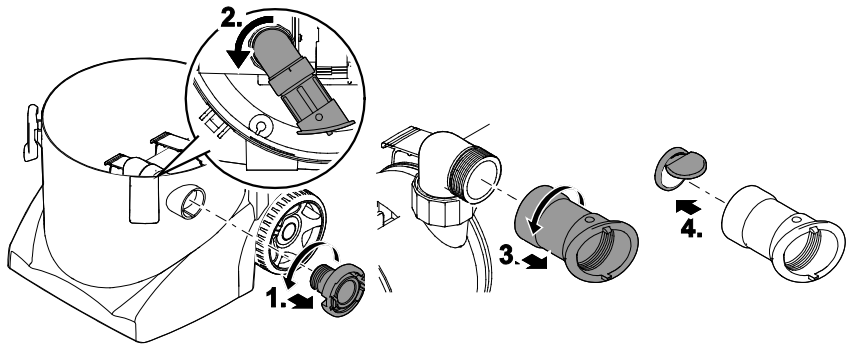
PVC0023





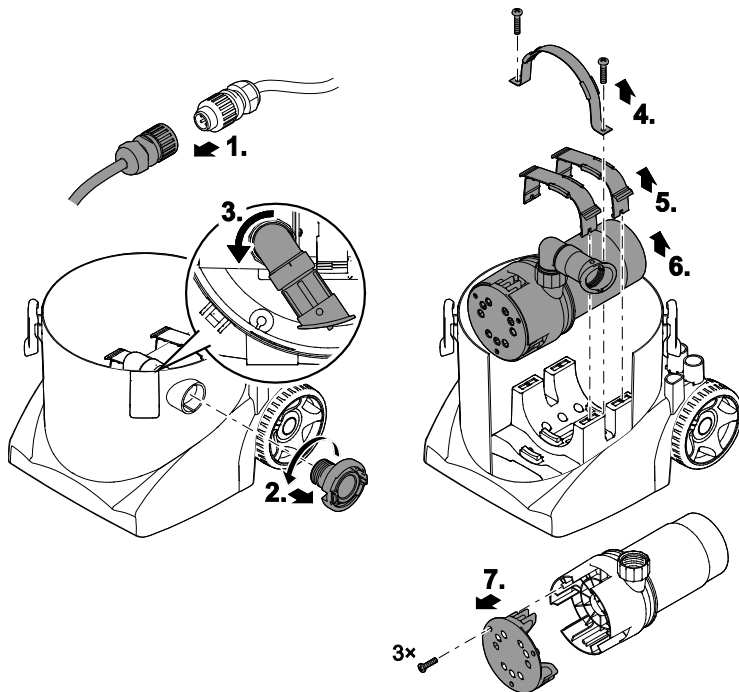


L



PVC0028

M



PVC0030

Preklad originálu Návodu na použitie

Pokyny k tomuto Návodu na použitie

Víta Vás OASE Living Water. S kúpou **PondoVac 5** ste urobili dobré rozhodnutie.

Pred prvým použitím prístroja si starostlivo prečítajte návod na použitie a oboznámte sa s prístrojom. Všetky práce na tomto prístroji a s týmto prístrojom smú byť vykonávané len podľa priloženého návodu.

Bezpodmienečne dodržiavajte bezpečnostné pokyny pre správne a bezpečné používanie.

Tento návod na použitie starostlivo uschovajte. Pri zmene vlastníka, prosím odovzdajte ďalej aj návod na použitie.

Symbole v tomto návode

Symbole, použité v tomto návode na použitie majú nasledujúci význam:



Nebezpečenstvo zranenia osôb nebezpečným elektrickým napätím

Symbol upozorňuje na bezprostredne hroziace nebezpečenstvo, ktoré môže mať za následok smrť alebo ťažké poranenia, pokiaľ nie sú prijaté príslušné opatrenia.



Nebezpečenstvo zranenia osôb všeobecným zdrojom nebezpečenstva

Symbol upozorňuje na bezprostredne hroziace nebezpečenstvo, ktoré môže mať za následok smrť alebo ťažké poranenia, pokiaľ nie sú prijaté príslušné opatrenia.



Dôležitý pokyn pre bezporuchovú funkciu.

A Odkaz na obrázok, napr. obrázok A.

→ Odkaz na inú kapitolu.

Rozsah dodávky

Diely, ktoré sú súčasťou dodávky, sa nachádzajú v nádobe a musia sa najprv vybrať!

<input type="checkbox"/> A	Počet	Popis
1	1	Multifunkčný vysávač PondoVac 5
2	1	Vysávací hadica s rukoväťou
3	1	Odtoková hadica
4	1	Predlžovacie potrubie
5	1	Predlžovacia rúrka transparentná
6	1	Dýza na veľké plochy <ul style="list-style-type: none"> • Na čistenie veľkých hladkých plôch
7	1	Dýza na mokré odsávanie <ul style="list-style-type: none"> • Na vysávanie špinavej a zvyškovej vody pri použití ako mokré odsávač
8	1	Dýza na vláknité riasy <ul style="list-style-type: none"> • Na separovanie a odstraňovanie chuchvalcov vláknitých rias
9	1	Univerzálna dýza <ul style="list-style-type: none"> • Na odsávanie kalu z rybníka bez toho, aby sa odsával štrk z jazierka
10	1	Dýza s kefkou: <ul style="list-style-type: none"> • Na čistenie odolných nečistôt
11	1	Návod na použitie
12	2	Koleso
13	1	Pevná spojka C-Storz
14	1	Napúšťací rozdeľovač
15	1	Vrečko na zachytávanie nečistoty
16	1	Lepiaca páska na zberné vrečko na nečistotu
17	1	Vrečko jemného filtra

Popis výrobku

PondoVac 5 je multifunkčný vysávač na čistenie záhradných jazierok, bazénov a kúpacích jazierok. Prístroj sa takisto hodí ako mokrý vysávač v domácnosti.

Zloženie zariadenia

<input type="checkbox"/> B	Popis
1	Držadlo
2	Prepravné držadlo
3	Aretačná skrutka na upevnenie prepravného držadla
4	Sietový spínač <ul style="list-style-type: none"> • Zapnutie a vypnutie prístroja
5	Hlava vysávača
6	Uzavieracia svorka (6 ×)
7	Konektor bezpečný proti prepólovaniu na pripojenie čerpadla
8	Filtračná pena <ul style="list-style-type: none"> • Chráni elektroniku v hlave vysávača pred vniknutím nečistôt
9	Oporný kôš filtra <ul style="list-style-type: none"> • Integrovaný plavák chráni elektroniku pred vniknutím vody pri prekročení max. výšky hladiny vody
10	Sietový kábel so sieťovou zástrčkou
11	Koleso (2×)
12	Výstup (tlakové hrdlo) s hadicovou spojkou C-Storz
13	Pätka čerpadla
14	Vypúšťacie čerpadlo
15	Nádoba
16	Adaptér so spätnou klapkou <ul style="list-style-type: none"> • Spätná klapka zabraňuje spätnému toku vody cez odtokovú hadicu
17	Vrecko na zachytávanie nečistoty
18	Vstup (sacie hrdlo)

Popis funkcie

Cez vysávaciu hadicu prístroj odsáva z vody kal, ktorý sa hromadí v nádobě. Pomocou posúvača v rukoväti nasávacej hadice je možné regulovať sací výkon.

Vrecko na zachytávanie nečistoty v nádobe prístroja zachytáva hrubé čiastočky nečistôt a zabraňuje tak upchatiu a zablokovaní vypúšťacieho čerpadla. V prípade slabšieho sacieho výkonu sa musí vrecko na zachytávanie nečistoty vyčistiť.

Vypúšťacie čerpadlo permanentne čerpá znečistenú vodu z nádoby cez odtokovú hadicu.

Plavák v opornom koši filtra chráni hlavu vysávača pred vnikajúcou vodou. Filtračná pena sa musí pravidelne čistiť, aby sa zaistila bezchybná funkcia. Plavák sa musí dať voľne hýbať.

Ochranná funkcia plaváka:

- Keď stúpne hladina špinavej vody v nádrži nad prípustnú úroveň, zatvorí plavák nasávací otvor v hlave vysávača a vypne hlavu vysávača.
 - Ak plavák do 15 s uvoľní nasávací otvor, hlava vysávača sa automaticky zapne. Inak sa prístroj úplne vypne a zaznie výstražný signál.
 - Keď plavák uzavrie nasávací otvor trikrát počas 60 s, prístroj sa úplne vypne a zaznie výstražný signál.
 - Až po odstránení poruchy sa môže prístroj vypnutím a zapnutím znovu uviesť do prevádzky.

Použitie v súlade s určeným účelom

PondoVac 5, ďalej nazývaný "prístroj", sa môže používať iba nasledovne:

- Na odsávanie bahna z jazierka.
- Na čistenie jazierok, jazierok na kúpanie a bazénov.
- Používajte len s vreckom na zachytávanie nečistoty.
- Prevádzka pri dodržaní technických údajov.
- Nepoužívať pre komerčné alebo priemyslové účely.

Pro prístroj platia nasledujúce obmedzenia:

- Nikdy neprevádzkujte bez prítoku vody.
- Podiel vody v špinavom materiáli musí byť minimálne 20 %.
- Prevádzka iba s vodou pri teplote vody +4 °C ... +35 °C.
- Nikdy nečerpajte iné kvapaliny než vodu.
- Nepoužívajte ho ako suchý vysávač.
- Nepoužívajte v spojení s chemikáliami, potravinami, ľahko zápalnými alebo výbušnými látkami.
- Prístroj neprepravujte naplnený.

Bezpečnostné pokyny

Tento prístroj môžu používať deti staršie ako 8 rokov a osoby so zníženými fyzickými, zmyslovými alebo mentálnymi schopnosťami alebo s nedostatočnými skúsenosťami a znalosťami, keď sú pod dohľadom alebo boli poučené o bezpečnom používaní prístroja a pochopili nebezpečenstvá, ktoré z toho vyplývajú.

Deti sa s prístrojom nesmú hrať.

Deti nesmú vykonávať čistenie a používateľskú údržbu.

Nebezpečenstvo hroziace z kombinácie vody a elektriny

- Kombinácia vody a elektrickej energie môže pri pripojení v rozpore s predpismi alebo nesprávnej manipulácii viesť k usmrteniu alebo ťažkým poraneniám.
- Skôr, ako siahnete do vody, vždy odpojte od prívodu napätia všetky prístroje, ktoré sa nachádzajú vo vode.

Prípojka elektrickej energie

- Pripojenie prístroja je povolené iba vtedy, ak sa zhodujú elektrické údaje prístroja a napájania elektrickým prúdom. Údaje o prístroji sa nachádzajú na typovom štítku prístroja, na obale alebo v tomto návode na obsluhu.
- Prístroj musí byť zabezpečený ochranným zariadením proti chybnému prúdu s menovitým chybným prúdom, ktorý nie je väčší než 30 mA.
- Predlžovacie rozvody a rozdeľovač prúdu (napr. lišty so zásuvkami) musia byť vhodné na používanie v vonku (chránené pred striekajúcou vodou).
- Prevádzkujte prístroj len na zásuvke, inštalovanej podľa predpisov.
- Pri otázkach a problémoch sa obráťte na kvalifikovaného elektrikára.

Bezpečná prevádzka

- Nepoužívajte alebo nenechajte prístroj stáť v daždi.
- Bezpečnostná vzdialenosť prístroja od vody musí byť minimálne 2 m.
- Prevádzkujte prístroj len vtedy, ak sa vo vode nezdržiavajú žiadne osoby.
- Prístroj sa nesmie prevádzkovať s chybnými elektrickými vedeniami alebo chybným krytom.
- Prístroj nenoste ani neľahajte za elektrické vedenie.
- Vedenia pokladajte tak, aby boli chránené pred poškodeniami a dbajte na to, aby o ne nemohol nikto zakopnúť.
- Nikdy neotvárajte kryt prístroja ani príslušných dielov, ak nie ste k tejto činnosti výslovne vyzvaní v návode na obsluhu.
- Na prístroji vykonávajte iba činnosti, ktoré sú popísané v tomto návode. Ak nie je problém možné odstrániť, kontaktujte autorizované miesto zákazníckeho servisu alebo v prípade pochybností priamo výrobcu.
- Používajte iba originálne náhradné diely a príslušenstvo pre daný prístroj.
- Nikdy na prístroji nevykonávajte technické zmeny.

Otvorenie/zatvorenie nádoby



Pozor! Nebezpečné elektrické napätie!

Možné následky: Smrť alebo ťažké poranenia.

Ochranné opatrenia: Pred začiatkom práce odpojte prístroj zo siete.

Postupujte nasledovne:

C

1. Uvoľnite uzavieraciu svorku.
 - Siahnite pod svorku, svorku potiahnite nahor.
2. Nadvihnite hlavu vysávača, resp. krúžok adaptéra
 - Hlava vysávača a krúžok adaptéra sa môžu sňať oddelene.
 - Konektor pre vypúšťacie čerpadlo sa nemusí odpojiť.
3. Diely poskladajte v opačnom poradí a zaistíte ich uzavieracími svorkami.
 - Diely sa musia nastaviť tak, aby do seba presne zapadali.
 - Tesnenie na krúžku adaptéra musí správne priliehať, aby sa pri montáži nepoškodilo.

Zostavenie prístroja

Montáž kolies

Postupujte nasledovne:

D

1. Koleso zasuňte do ložiska kolesa.
2. Na koleso poriadne zatlačte, kým nezapadne.

Montáž výstupu

Predpoklad: Nádoba je otvorená.

Postupujte nasledovne:

E

1. Skontrolujte upevnenie adaptéra so spätnou klapkou.
 - Adaptér musí byť zapadnutý v stene nádoby.
2. Na výstup naskrutkujte pevnú spojku C-Storz a utiahnite rukou.

Montáž vstupu

Predpoklad: Nádoba je otvorená.

Postupujte nasledovne:

F

1. Do otvoru zasuňte napúšťací rozdeľovač.
 - Kolíky na napúšťacom rozdeľovači sa musia viesť cez výrez otvoru.
2. Napúšťací rozdeľovač utiahnite (bajonetový uzáver).
 - Výstupný otvor napúšťacieho rozdeľovača v nádobe musí byť nastavený šikmo nadol.
3. Nasadte vrecko na zachytávanie nečistoty na napúšťacom rozdeľovači v nádobe.
 - Gumový popruh vrecka na zachytávanie nečistoty musí sedieť v drážke napúšťacieho rozdeľovača.
 - Vrecko na zachytávanie nečistoty musí byť zaistené lepiacou páskou.

Inštalácia a pripojenie

G



Pozor! Nebezpečné elektrické napätie.

Možné následky: Smrť alebo vážne zranenia pri prevádzke elektrických prístrojov alebo inštalácií vo vode/na vode.

Ochranné opatrenia:

- Prístroj inštalujte vo vzdialenosti minimálne 2 m od vody.
- Zvoľte vodorovný, pevný podklad, aby ste zabránili prevráteniu.



Upozornenie!

Prístroj sa môže inštalovať a používať až 0,3 m pod hladinou vody.

Možné následky:

- Keď je prístroj vypnutý, voda samočinne preteká cez nádobu, pokiaľ nasávací hadica zostane v jazierku/nádrži. Jazierko/nádrž sa vypustí.

Náprava:

- Keď je prístroj vypnutý z jazierka/nádrže vždy vytiahnite nasávaciu hadicu.

Nastavenie prepravného držadla

Postupujte nasledovne:

H

1. Uvoľnite aretačnú skrutku.
2. Prepravné držadlo nastavte do požadovanej polohy.
3. Aretačnú skrutku utiahnite rukou.

Pripojenie hadíc a dýz

Postupujte nasledovne:

I

1. Odtokovú hadicu zasuňte na výstup a otáčajte v smere hodinových ručičiek (bajonetový uzáver).
 - Keď sa vysávajú len hrubé čiastočky nečistôt >1 mm (napr. listy alebo vlasy), môžete odpadovú vodu cez vrecko jemného filtra odvieť späť do jazierka/nádrže.
 - Bahnitú vodu vždy odvedte.
2. Nasávaciu hadicu zasuňte na vstup.
3. Na držadlo nasávacej hadice nasuňte predĺžovaciu rúru a požadovanú dýzu.
 - Univerzálna dýza: Na odsávanie kalu z rybníka bez toho, aby sa odsával štrk z jazierka.
 - Dýza na vláknité riasy: Na separovanie a odstraňovanie chuchvalcov vláknitých rias.
 - Dýza s kefkou: Na čistenie odolnej usadenej nečistoty
 - Dýza na veľké plochy: Na čistenie veľkých hladkých plôch.
 - Dýza na mokré vysávanie: Na nasávanie špinavej a zvyškovej vody pri použití ako mokrá vysávač.



Upozornenie!

- Čím viac rúrok sa použije, tým väčší je trecí odpor v rúrkach. Znižuje sa tak nasávací výkon.
- Prístroj inštalujte pod hladinou vody čo najmenej, aby sa neovplyvnil nasávací výkon.

Zásadné podmienky, ktoré treba dodržať:

- Znečistenú vodu odvedte do kanalizácie alebo tak ďaleko od jazierka, aby nemohla do neho tiecť späť.
- Úplne odviňte sieťový- a predĺžovací kábel.
 - Kábel by nemal byť vo zväzku.

Prevádzka

- Prístroj zapnite na sieťovom spínači.
- Posúvačom na rukoväti nasávacej hadice nastavte požadovaný nasávací výkon.
 - Zvýšenie nasávacieho výkonu: Posúvač posuňte dopredu.
 - Zníženie nasávacieho výkonu: Posúvač posuňte dozadu.
- Prístroj vyčistíte po každom použití.
 - Odporúčanie: Pred čistením nasajte čistú vodu. Nečistoty sa uvoľnia a odstránia.



Upozornenie!

Prístroj a tesnenia sa nadmerne zaťažujú, keď sa manipuluje s prístrojom s plnou nádržou.

- Pred manipuláciou s prístrojom vyprázdňte nádrž.

Odstránenie porúch

Porucha	Príčina	Náprava
Prístroj sa nechce zapnúť	Chýba sieťové napätie	Zapnite sieťové napätie
	Upchaté teleso čerpadla, odtoková hadica alebo spätná klapka	Odstráňte nečistotu
	Chybné čerpadlo	Vymeňte čerpadlo
	Otvorené zástrčkové spojenie kábla čerpadla	Zatvorte zástrčkové spojenie
	Vlhkosť v zástrčkovom spojení kábla čerpadla	Zástrčkové spojenie nechajte uschnúť na vzduchu
	Odtoková hadica leží príliš vysoko	Odtokovú hadicu uložte nižšie (max. 2 m nad stojacim prístrojom)
Prístroj sa nedá zapnúť, zaznie výstražný signál	Príliš vysoká úroveň vody v nádobě. <ul style="list-style-type: none"> • Plavák v hlave vysávača uzavrel nasávací otvor dlhšie ako 15 s. • Plavák v hlave vysávača uzavrel nasávací otvor trikrát počas 60 s. 	Vyčistite nádobu. <ul style="list-style-type: none"> • Plavák sa musí dať voľne hýbať. Vynulujte poruchu. Prístroj vypnite a znovu zapnite
Z prístroja uniká para	Za chladného počasia sa vytvára v prístroji kondenzovaná voda, ktorá sa odparuje vo forme vodnej pary	Bežná záležitosť. Nie je potrebná žiadna náprava
Prístroj nesaje/stráca výkon	Chýba sieťové napätie	Skontrolujte sieťové napätie.
	Výškový rozdiel medzi vodnou hladinou a prístrojom príliš veľký	Prístroj inštalujte pod hladinou vody čo najmenej
	Vrecko na zachytávanie nečistoty je plné	Vyprázdňte vrecko na zachytávanie nečistoty
	Filtračná pena, nasávací rúrka alebo hadica je upchatá nečistotou	Odstráňte nečistotu
Malý nasávací výkon	Spätná klapka sa blokuje alebo je znečistená	Vyčistite ju
	Otvorte posuvný uzáver na rukoväti vysávača	Zatvorte posuvný uzáver na rukoväti vysávača
	Zvýšený trecí odpor trenia v rúre	Nasávacie potrubie držte podľa možnosti krátko a plocho
Nádobu sa nevyprázdňuje, hlava vysávača sa stále vypína	Hĺbka nasávania príliš veľká. Od hĺbky nasávania 2 m klesá nasávací výkon v závislosti od konštrukcie	Zmenšite hĺbku nasávania
	<ul style="list-style-type: none"> • Odtoková hadica je zalomená • Odtoková hadica leží príliš vysoko (max. 2 m nad prístrojom) • Odtoková hadica príliš dlhá (max. 20 m) 	Správne uložte odtokovú hadicu.
	Nečistota upcháva vypúšťaciu hadicu alebo spätnú klapku	<ul style="list-style-type: none"> • Odstráňte nečistotu z vypúšťacej hadice • Čistenie spätnej klapky
	Vypúšťacie čerpadlo je zablokované	<ul style="list-style-type: none"> • Vyčistite vypúšťacie čerpadlo • Čistenie spätnej klapky

Čistenie a údržba



Pozor! Nebezpečné elektrické napätie!

Možné následky: Smrť alebo ťažké poranenia.

Ochranné opatrenia: Pred začiatkom práce odpojte prístroj zo siete.

Čistenie nádoby

Predpoklad: Nádoba je otvorená.

- Vrecko na zachytávanie nečistoty vyčistíte pod tečúcou vodou.

Nasledujúce diely čistíte čistou vodou a mäkkou kefou:

- napúšťací rozdeľovač
- vypúšťacie čerpadlo
- pevná spojka C-Storz
 - Pravidelne čistíte tesnenia, aj tie na C hadiciach. Špinavé tesnenia podliehajú zvýšenému opotrebovaniu a zapríčiňujú netesné spoje.
- nádobu zvnútra
 - Odporúčanie: Hlavu vysávača postavte vedľa prístroja (neotvárajte konektor), nádobu položte a vypláchnite tečúcou vodou.

Čistenie vrecka na nečistotu

Predpoklad: Nádoba je otvorená.

Postupujte nasledovne:

J

1. Uvoľnite lepiacu pásku na vrecko na zachytávanie nečistoty.
2. Gumený popruh opatrne stiahnite z napúšťacieho rozdeľovača.
3. Vrecko na zachytávanie nečistoty vyberte a vyprázdňte.
 - Otvorte zdrhovadlo, aby ste mohli vrecko na zachytávanie nečistoty pohodlne vyprázdniť.
 - Po vyprázdnení zdrhovadlo zatvorte.
4. Vrecko na zachytávanie nečistoty znovu nasadíte v opačnom poradí.
 - Vrecko na zachytávanie nečistoty musí byť zaistené lepiacou páskou.

Čistenie filtračnej peny

Predpoklad: Nádoba je otvorená.

Postupujte nasledovne:

K

1. Uvoľnite kryt filtra (bajonetový uzáver).
2. Stiahnite filtračnú penu a vyčistíte ju čistou vodou a mäkkou kefou.
3. Skontrolujte funkciu plaváka a príp. ich vyčistíte.
 - Plavák sa musí dať ľahko hýbať.
4. Zostavte diely v opačnom poradí.

Čistenie spätnej klapky

Predpoklad: Nádoba je otvorená.

Postupujte nasledovne:

L

1. Odskrutkujte pevnú spojku C-Storz.
2. Adaptér zboku otočte.
3. Adaptér odskrutkujte
4. Vyberte spätnú klapku
5. Všetky diely vyčistíte čistou vodou a mäkkou kefou.
6. Diely znovu poskladajte v opačnom poradí.
 - Dôležité: Spätná klapka sa musí vložiť tak, aby sa otvárala v smere výstupu.

Demontáž/čistenie čerpadla

Predpoklad: Nádoba je otvorená.

Postupujte nasledovne:

- M
- Naskrutkujte konektor a odtiahnite od seba.
 - Otvorený konektor chráňte pred vnikajúcou vlhkosťou.
 - Odskrutkujte pevnú spojku C-Storz.
 - Adaptér z boku otočte.
 - Odstraňte prepravnú poistku.
 - Pridržiací strmeň so spojkou opatrne ohnite, aby ste uvoľnili zablokovanie.
 - Vyberte vypúšťacie čerpadlo a vyčistite ho alebo ak je poškodené, vymeňte ho.
 - Čistenie vypúšťacieho čerpadla:
 - Vyskrutkujte skrutky na telese čerpadla a zložte ochrannú mriežku.
 - Ochrannú mriežku a teleso čerpadla vyčistite zvnútra a zvonku čistou vodou a kefou.
 - Obežnú jednotku zbavte nečistôt. Aby ste dosiahli všetky znečistené miesta, obežnú jednotku otáčajte rukou.
 - Diely znovu poskladajte v opačnom poradí.
 - Prepravná poistka sa musí namontovať len vtedy, keď sa prístroj odosiela alebo sa prepravuje poležiačky.

Súčasti podliehajúce opotrebeniu

Nasledujúce komponenty sú diely podliehajúce opotrebovaniu a nevzťahuje sa na ne záruka:

- Filtračná pena
- Vrecko na zachytávanie nečistoty
- Tesnenia
- Kolesá
- Spätná klapka
- Obežná jednotka

Uloženie / Prezimovanie

- Vypusťte prístroj do tej miery, ako je len možné, vykonajte dôkladné čistenie a skontrolujte prípadné poškodenie.
- Všetky hadice, potrubia a pripojenia čo možno v najväčšej miere vyprázdňte.
- Prístroj skladujte v suchu a chráňte pred mrazom.

Likvidácia



Upozornenie

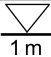



Tento prístroj sa nesmie likvidovať spolu s domovým odpadom.

- Prístroj znefunkčnite odrezaním kábla a zlikvidujte ho cez príslušný zberný systém.

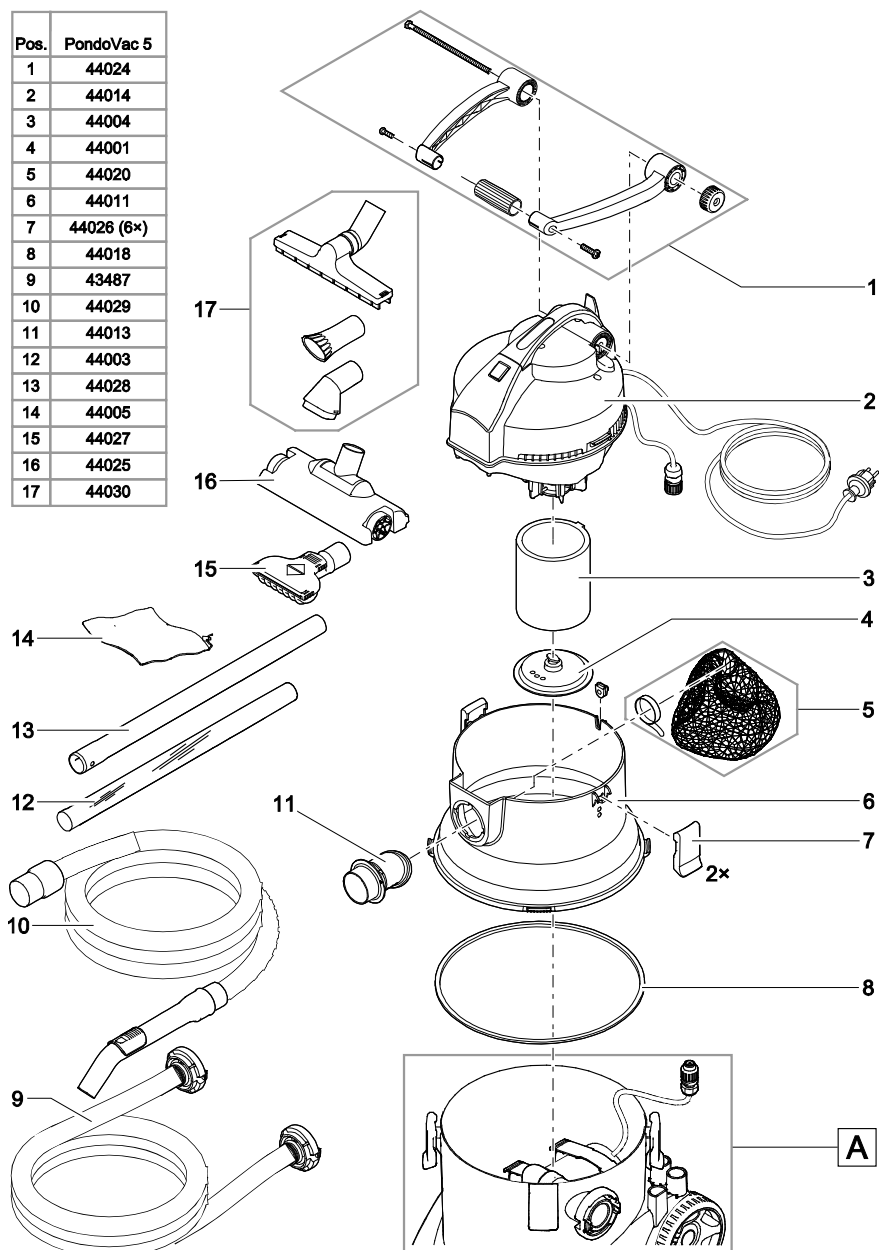
Technické údaje

Dimenzačné napätie	V AC	230	
Sieťová frekvencia	Hz	50	
Maximálny príkon	W	2600	
Dĺžka sieťového kábla	m	7,50	
Dovolená teplota vody	°C	+4 ... +35	
Hmotnosť	kg	27	
Rozmery	D × Š × V	mm	
vypúšťacie čerpadlo	Maximálny čerpací výkon	l/min	233
	Maximálna dopravná výška	m	11
Hlava vysávača	Maximálny čerpací výkon	l/min	133
	Maximálna dopravná výška (Hĺbka ponoru sacej hadice)	m	2,50
Výstup	Prípojka		C-Storz 2"
	Maximálna dĺžka odtokovej hadice	m	20

Symboły na prístroji

IP 68  IP X4	Vypúšťacie čerpadlo: Prachotesné. Vodotesné do hĺbky 1 m.
	Vysávač: Ochrana proti vniknutiu striekajúcej vody.
	Nelikvidujte s normálnym domovým odpadom.
 	Pozor! Prečítajte si návod na použitie.

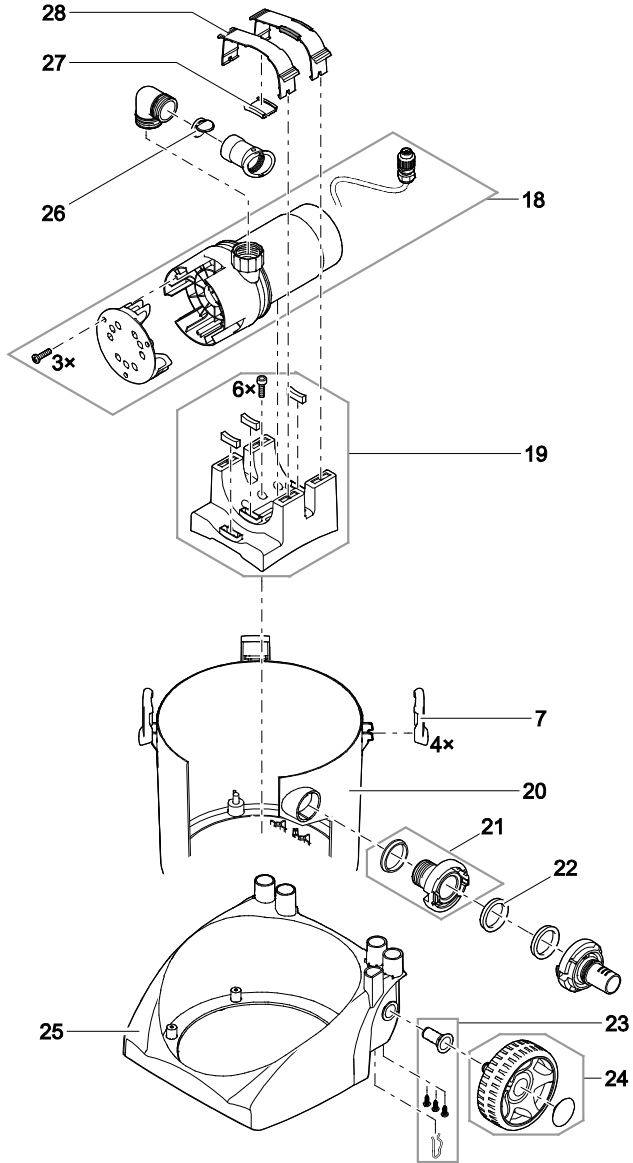
Pos.	PondoVac 5
1	44024
2	44014
3	44004
4	44001
5	44020
6	44011
7	44026 (6x)
8	44018
9	43487
10	44029
11	44013
12	44003
13	44028
14	44005
15	44027
16	44025
17	44030



PVC0031

Pos.	PondoVac 5
7	44026 (6x)
18	44021
19	44015
20	44012
21	44016
22	44168
23	44023
24	44022
25	44019
26	44017
27	17232
28	16978

A



PVC0031



OASE GmbH · www.oase-livingwater.com

Tecklenburger Straße 161 · 48477 Hörstel · Postfach 20 69 · 48469 Hörstel · Germany



42588/06-16